

第一单元测评卷

建议时间：60分钟

满分：60分

完成时间：

得分：

第一部分(选择题 共24分)

一、选择题(本部分共12道试题,每题2分,计24分。每道题只有一个选项符合题意)

1. 假如你是一名导游,现有某外国旅游团要参观我国元谋人遗址,你应该带他们到 ()

- A. 北京市
- B. 陕西省
- C. 云南省
- D. 浙江省

2. 历史课上,同学们对老师展示的一幅“人类进化示意图”(见下图)纷纷发表自己的看法。下列哪一种理解比较合理? ()



- A. 人的身高越来越低
- B. 人是由古猿逐渐进化而来的
- C. 这群人排队领食物
- D. 人与动物的根本区别是直立行走

3. 化石是研究人类起源的主要证据。右图所示为根据化石复原的我国某遗址的远古人类头像。这一远古人类是 ()

- A. 北京人
- B. 山顶洞人



C. 半坡人

D. 河姆渡人

4. 下列图片符合北京人生活特征的是 ()



A. 半穴式圆形房屋



B. 打制石器



C. 稻谷遗存



D. 人面鱼纹彩陶盆

5. 许倬云在《万古江河》中提到:现在常说的“新石器”与“旧石器”时代,以人类生产食物来维持生计的方式为分界线。从旧石器时代采集食物,到新石器时代生产食物。许倬云认为划分新、旧石器时代的分界线是 ()

- A. 天然火的运用
- B. 打制石器的使用
- C. 群居生活出现
- D. 原始农业的兴起

6. 原始农业的出现,是人类文明的一大进步。下列能反映这一进步的是 ()

- A. 北京人采集狩猎
- B. 河姆渡人种植水稻
- C. 半坡人制作陶器
- D. 相传黄帝制造船只

7. 李时珍曰:“古者以粟为黍、稷、粱、秫之总称。”世界上最早种植粟的是()

- A. 北京人 B. 山顶洞人
C. 半坡人 D. 河姆渡人

8. 河姆渡遗址和半坡遗址为我们生动地展示了远古居民的农耕生活图景,其生活的共同点是()

- A. 普遍使用打制石器
B. 种植水稻和粟
C. 饲养猪,制作彩陶
D. 过着定居生活

9. 小刚同学在搜索一次传说时代的战役时,搜到了以下内容:黄帝竖起七面大旗,摆开了星斗七旗战法。炎帝面对星斗七旗战法无计可施,一败涂地,躲回营内不敢挑衅。小刚同学搜索的这次战役是()

- A. 涿鹿之战 B. 牧野之战
C. 阪泉之战 D. 巨鹿之战

10. 炎帝是中国神话传说中远古时代的传奇人物,相传他教会人们种植五谷、改进农具。我们也称他为()

- A. 伏羲氏 B. 神农氏
C. 有巢氏 D. 轩辕氏

11. 《礼记·礼运》:“大道之行也,天下为公,选贤与能,讲信修睦。故人不独亲其亲,不独子其子,使老有所终,壮有所用,幼有所长,齔、寡、孤、独、废疾者皆有所养,男有分,女有归。”其中,“选贤与能”指的是中国古代的什么制度?()

- A. 分封制 B. 世袭制
C. 禅让制 D. 宗法制

12. 《史记·夏本纪》记载:(他)“劳身

焦思,居外十三年,过家门不敢入”,终于治平了洪水。这位传说中的治水英雄是()

- A. 黄帝 B. 炎帝
C. 蚩尤 D. 禹

第二部分(非选择题 共 36 分)

二、非选择题(共 3 道试题,计 36 分)

13. (10 分)历史是人类社会的发展过程,了解历史的途径有很多。

【遗址中的历史】



图 1 北京人遗址

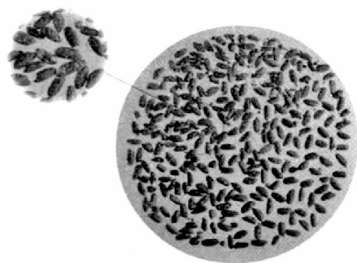


图 2 河姆渡遗址出土的稻谷

(1) 图 1 北京人遗址挖掘出大量石器和化石,这些石器证明北京人处于_____时代。(1 分)北京人遗址中发现有灰烬、烧石和烧骨等,这反映出北京人已经学会使用_____。(1 分)图 2 河姆渡遗址出土的稻谷说明长江中下游是亚洲稻的起源地之一,河姆渡人生活在距今约_____的浙江余姚,(1 分)他们的房屋主要是_____。(1 分)

【传说中的历史】

我国古代流传着大量有关人类起源的神话和传说,如“盘古开天”“女娲造人”“后羿射日”“夸父追日”等,也有关于早期社会的很多传说,其中,炎帝、黄帝是最为著名的传说人物。

——摘自《义务教育教科书 中国历史
七年级上册》

(2) 传说中炎帝、黄帝有很多发明,你认为这些发明创造反映了当时人们生活的哪些变化?(2分)为什么炎帝、黄帝被尊称为中华民族的人文始祖?(2分)

【历史就在我们身边】

(3) 了解历史的途径有很多,作为中学生,我们除了历史课本、历史课堂,还可以通过哪些途径和方法来学习历史知识?(试举两例)(2分)

14. (11分)在古老的中华大地上,中国人民在艰苦的环境中,用勤劳和智慧创造了灿烂的中华文明。

【工具说进步】



图一



图二

(1) 请指出它们分别是哪类原始居民使用的生产工具。(2分)这些生产工具分别是采用什么方法制作的?(2分)

(2) 从图一到图二生产工具的变化说明了什么?(3分)

【食物话变迁】



图三 稻种



图四 粟种

(3) 请各举出一例以种植水稻和粟为主要农作物的原始居民。(2分)

【住房见发展】

材料 上古穴居而野处,后世圣人易之以宫室,上栋下宇,以待风雨。

——《易经》

(4) 远古居民实现定居的原因有哪些?(2分)

15. (15 分)在学习《远古的传说》一课时,李老师精心设计了探究问题。请你和他的学生一起来完成探究任务。

【读经学史】

(神农氏)日中为市,致天下之民,聚天下之货,交易而退,各得其所。

——《易经·系辞下》

(1)材料中的“神农氏”指的是谁? (2 分)材料说明神农氏时已经出现了一种什么社会现象? (2 分)

【今人忆史】



(3)图片中陵墓纪念的人物是谁? (1 分)人们为什么如此怀念他? (2 分)我们应该学习他的什么精神? (2 分)

(4)上述内容涉及许多历史事实与神话传说,我们应该怎样科学地看待历史事实与神话传说之间的关系? (4 分)

【考古研史】



船型彩陶壶



新石器时代陶器上的刻画符号



七孔骨笛

(2)以上出土文物印证了炎黄传说中的哪些内容? (2 分)

第二单元测评卷

建议时间：60分钟

满分：60分

完成时间：

得分：

第一部分(选择题 共24分)

一、选择题(本部分共12道试题,每题2分,计24分。每道题只有一个选项符合题意)

1. 他治理洪水,发展生产,使人民安居乐业,结束了中国原始社会的部落联盟状态,建立了中国历史上第一个奴隶制国家。这里的“他”是指 ()

A. 尧 B. 舜 C. 禹 D. 启

2. 以下关于中国古代朝代更替的顺序,正确的是 ()

A. 商朝→夏朝→西周
B. 夏朝→商朝→西周
C. 商朝→西周→夏朝
D. 西周→商朝→夏朝

3. 《孟子·告子》记载:“天子适诸侯,曰巡狩……诸侯朝于天子,曰述职……一不朝,则贬其爵;再不朝,则削其地;三不朝,则六师移之。”材料说明诸侯对周王有什么义务? ()

A. 纳贡 B. 朝觐
C. 作战 D. 分封

4. 文物是鲜活的历史。现存商朝青铜器中形体最大、最重的一件是 ()

A. 青铜面具 B. 四羊方尊
C. 司母戊鼎 D. 青铜立人像

5. 下图文字应用了哪种造字方法? ()

日(日)、月(月)、牛(牛)、羊(羊)、人(人)

A. 象形 B. 指事
C. 会意 D. 形声

6. 下列反映西周历史的电影场景,不符合史实的是 ()

A. 周王使用青铜器祭祀
B. 奴隶使用铁制农具劳动
C. 王宫中摆放着玉器
D. 已经有了被称为“五谷”的农作物

7. “王(周桓王)夺郑伯(郑庄公)政,郑伯不朝。秋,王以诸侯伐郑,郑伯御之。”以上材料反映的实质问题是 ()

A. 周桓王权力强大
B. 诸侯争霸厉害
C. 周王室衰微
D. 郑伯已成为霸主

8. 下列属于春秋时期诸侯争霸战争影响的是 ()

①有利于局部统一 ②出现了大规模的民族交融
③周王的权力进一步加强
④给人民带来灾难

A. ①③④ B. ①②④
C. ②③④ D. ①②③

9. 许多成语来源于历史。一位同学搜集了以下成语:退避三舍、卧薪尝胆、围魏救赵和纸上谈兵。从这些成语可以看出,春秋战国时期的社会特点之一是 ()

A. 经济快速发展 B. 国家实现统一
C. 学术思想活跃 D. 军事战争不断

10.《史记·商君列传》记载:“令民为什伍,而相牧司连坐。……告奸者与斩敌首同赏,匿奸者与降敌同罚。……行之十年,秦民大说,道不拾遗,山无盗贼……”这反映了商鞅变法 ()

- A. 注重法治,稳定社会秩序
- B. 承认土地私有,发展经济
- C. 推行县制,便于国家管理
- D. 推动民族交融,富国强兵

11. 四川某地二王庙的大殿有一副对联:“六字炳千秋,十四县民命食天,尽在此公赐予;万流归一汇,八百里青城沃野,都从太守得来。”对联中的“此公”主持修建的防洪灌溉工程是 ()

- A. 郑国渠
- B. 都江堰
- C. 灵渠
- D. 大运河

12. 春秋战国时期的社会大变革促进了文化空前繁荣,涌现了许多大思想家,其思想对后世乃至世界都产生了深远的影响,是宝贵的历史遗产和精神财富。其中法家学派代表人物韩非的主张是 ()

- A. “无为而治”
- B. “兼爱”“非攻”
- C. “以法治国”
- D. “以德治国”

第二部分(非选择题 共36分)

二、非选择题(共3道试题,计36分)

13. (10分)夏商周的历史,是有文献记载或文物出土可考证的历史,也是中华民族创造的丰富多彩、威武雄壮的先秦史。

【初始建邦,天下为家】

材料一 大道之行也,天下为公……今大道既隐,天下为家,各亲其亲,各子其子。

——《礼记·礼运》

(1) 中国历史上第一个王朝叫什么?(1分)这种“天下为家”的局面是从何人开始的?(1分)

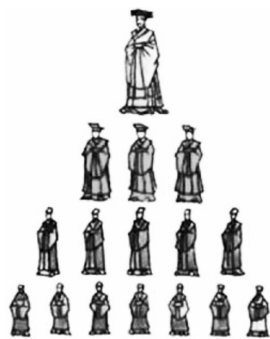
【商汤义举,重定乾坤】

(2) 请将材料二的空格补充完整。

材料二 夏王____在位时期,不修德行,统治残暴,用武力伤害百姓,引起民众的反抗。(1分)夏朝后期,分布于今河北、河南一带的商部族逐渐强大,商的首领汤联络周围部族起兵伐夏。约公元____年,(1分)____建立商朝,(1分)都城建在____。(1分)

【制度创新,加强统治】

材料三



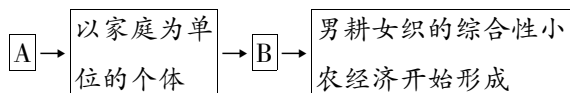
(3) 材料三反映了西周的什么制度?(2分)该制度主要起了什么作用?(2分)

14. (11分) 阅读材料, 结合所学知识回答问题。

材料一 春秋战国时期生产力发生根本性的变化。春秋中后期牛耕已成为一种常见现象, 战国时期, 牛耕进一步推广并开始使用铁犁, 耕作技术进一步提高, 牛耕的推广和铁制农具的广泛使用, 使一家一户为一个生产单位的个体经营方式成为可能, 这就为土地私有制的出现提供了条件。男耕女织的综合性小农经济开始形成, 并成为经济结构的重要组成部分。

——摘自刘涛、齐秀生《论春秋战国时期
生产力发展对社会进步的促进》

(1) 根据材料一所述社会生产的变化历程, 完成下列图示。(4分)



(2) 选做题: 以下两个小题, 请任选一个作答。(如果两个都答, 按①小题计分)

材料二 农、战两方面是商鞅变法的重要内容。商鞅的重农思想, 表现为实行分户令, 以法律的形式把家庭拆分至最小限度, 使各个单位经济独立……商鞅设立了致力于农桑和生产多者可以免除劳役等奖励机制……为国家创造更大的利益, 使秦国很快积累起大量的财富, 正是得益于经济体制与军事改革并行, 秦国才能在孝公时一举成为战国群雄中的强国。

——摘编自谢乃和《商鞅强秦的道与术》

①根据材料二, 指出商鞅变法中推动农业发展的措施。(2分) 结合所学知识, 说说商鞅变法的历史影响。(2分)

材料三 古代蜀地非涝即旱, 有“泽国”“赤盆”之称。当时, 蜀地生产力水平低下, 人口稀少, 不仅从物力和财力上, 而且从人力上也不可能完成大型的水利工程。秦通过实行商鞅变法, 迅速成为“兵革大强”的封建国家。秦并巴蜀……政治上实行一系列封建改革, 在经济上修筑栈道, 移民巴蜀, 增加人口, 垦荒种田, 兴修水利。于是, 都江堰应运而生。

——吴金钟《都江堰兴建史学术讨论会综述》

材料四 都江堰修建后, 居住在成都平原的蜀人从此“水旱从人, 不知饥馑”……秦国在蜀郡获得了继关中平原后的又一个“大粮仓”, 为秦国实现天下一统的宏图提供了坚实的后勤保障。

——李彬彬《李冰对中国统一事业的贡献》

②根据材料三, 概括都江堰水利工程“应运而生”的原因。(2分) 根据材料四, 归纳都江堰建成后发挥的作用。(2分)

(3)综合上述材料及问题,概括促进古代社会进步的主要因素。(3分)

15. (15分)春秋战国时期是学术思想非常活跃的时期。这一时期形成了诸子百家,出现了百家争鸣的局面。为此,某校七年级历史兴趣学习小组举办了一次探究活动,请你参与。

【图说历史】



图一

——《孔子说·仁者的叮咛》



图二

(1)图1漫画反映了孔子的什么治国思想?(2分)

(2)以图二中这些人物为代表的诸子百家在中国古代思想界掀起了一次思想解放风潮,它的形成有何影响?(2分)

【对号入座】

(3)在历史活动课中,百家争鸣电视台要招聘一些栏目主持人。根据提供的栏目名称,给图二中的人物安排最适合其主持的栏目。(4分)

- A.《人与自然》 B.《法治在线》
C.《和平使者》 D.《关爱民生》

A _____ B _____ C _____ D _____

【理解学习】

(4)相传老子曾对弟子们说过:“我那坚硬的牙齿早就掉了,可我那柔软的舌头却还在!”结合所学知识回答,老子的话是什么意思?(2分)

【以史为鉴】

(5)诸子百家的思想中有哪些积极的东西值得现代社会吸收和利用?(2分)我们应传承百家争鸣的哪些精神?(3分)

第三单元测评卷

建议时间：60分钟

满分：60分

完成时间：

得分：

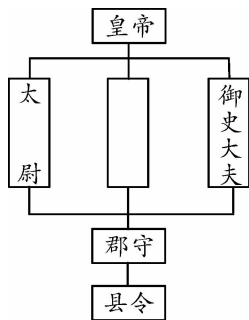
第一部分(选择题 共24分)

一、选择题(本部分共12道试题,每题2分,计24分。每道题只有一个选项符合题意)

1. 秦朝是我国历史上第一个统一的多民族的封建国家。它建立于 ()

- A. 公元前221年
- B. 公元221年
- C. 公元前202年
- D. 公元202年

2. 历史兴趣小组的同学以“中央集权制度”为主题进行研究性学习。下图是他们参考的《秦朝行政系统简表》,请按图意给空白处找出正确的选项 ()



- A. 诸侯
- B. 丞相
- C. 刺史
- D. 中书省

3. “一法度衡石丈尺。车同轨。书同文字。”这描述的是秦朝 ()

- A. 中央政权机构的设置
- B. 幅员辽阔的疆域
- C. 皇帝至高无上的权威
- D. 巩固统一的措施

4. 历史证明,有压迫就有反抗。由于秦朝的暴政,引发的中国历史上第一次大规模的农民起义是 ()

- A. 项羽领导的农民起义
- B. 刘邦领导的农民起义
- C. 陈胜、吴广起义
- D. 黄巾起义

5. 成语是我国文化遗产中一颗璀璨的明珠,许多成语来源于历史典故。其中“破釜沉舟”与下列哪一场战役有关? ()

- A. 城濮之战
- B. 马陵之战
- C. 长平之战
- D. 巨鹿之战

6. 西汉文景时期,政治稳定,经济上始终保持高速发展的势头,出现了封建社会第一个治世的局面。这主要得益于当时统治者推行的什么政策? ()

- A. 休养生息政策
- B. 争霸政策
- C. 民族交融
- D. 汉化政策

7. “今诸侯或连城数十,地方千里……以法割削之,则逆节萌起,前日晁错是也。”为此,汉武帝 ()

- A. 分封诸侯
- B. 广设郡县
- C. 实施“推恩令”
- D. 设立丞相

8. 他在位时,社会出现了比较安定的局面,经济得到恢复和发展,史称“光武中兴”。他是 ()

- A. 刘邦 B. 刘彻
C. 刘备 D. 刘秀

9.《后汉书·皇甫嵩传》记载,黄巾起义爆发后,起义军“燔烧官府,劫略聚邑,州郡失据,长吏多逃亡。旬日之间,天下向(响)应,京师震动”。黄巾起义得到天下响应的主要原因是 ()

- A. 它是中国历史上第一次大规模的农民起义
B. 东汉后期朝政越来越腐败,引起人民广泛不满
C. 张角利用宗教鼓动人民
D. 利用“苍天已死,黄天当立”的口号积极宣传

10. 中国发布《推动共建丝绸之路经济带和 21 世纪海上丝绸之路的愿景与行动》旨在重塑古代丝绸之路的辉煌。下列关于古代丝绸之路的说法,正确的是 ()

- A. 东汉张骞始开辟丝绸之路
B. 丝绸之路的起点是洛阳
C. 使世界连成一个整体
D. 促进了东西方经济文化的交流

11. 东汉末年,名医张仲景“治未病”理论,华佗模仿虎、鹿、熊、猿、鸟五种动物活动姿态创编出“五禽戏”。这反映出他们主张 ()

- A. 预防疾病,强身健体
B. 诊断疾病,望闻问切
C. 针灸疗法,辨证施治
D. 药食同源,用药简易

12. “究天人之际,通古今之变,成一家之言”是司马迁编撰《史记》的宗旨。这部

史书记述历史的起止时间是 ()

- A. 黄帝—汉武帝 B. 黄帝—汉高祖
C. 西汉—东汉 D. 战国—五代

第二部分(非选择题 共 36 分)

二、非选择题(共 3 道试题,计 36 分)

13. (10 分) 阅读材料,回答问题。

材料一 西汉皇帝



图一 汉文帝 图二 汉景帝 图三 汉武帝

(1) 材料一中图一和图二两位皇帝在位时期,实行_____政策,(1 分)重视“以德化民”,废除了一些严刑峻法,出现“_____”的局面;(1 分)图三皇帝为加强朝廷对社会经济的控制,把铸币权收归中央,统一铸造_____,(1 分)把煮盐、冶铁等经营权收归国有,实行_____。(1 分)

材料二 东汉科技



图一 蔡伦 图二 华佗 图三 张仲景

(2) 请分别写出材料二中三位东汉时期历史人物的科技成就。(6 分)

14. (11 分) 中国是一个统一的多民族国家,维护祖国统一是中华儿女不变的追求。秦始皇与汉武帝是两位很有作为的皇帝,他们采取一系列措施,把国家推向大一统。请结合所学知识,回答问题。

材料一 始皇曰:“天下共苦战斗不休,以有侯王(因为有诸侯存在)。赖宗庙,天下初定,又复立国,是树兵也,而求其宁息,岂不难哉!”

——《史记·秦始皇本纪》

(1)从材料一中可以看出,秦始皇认为春秋战国以来天下纷争不断的根源在于西周实行了什么制度?(2分)为解决这一问题,秦始皇采取了什么措施?(2分)

材料二 偃说上(汉武帝)曰:“古者诸侯不过百里,强弱之形易制。今诸侯或连城数十,地方千里……愿陛下令诸侯得推恩分子弟,以地侯之。彼人人喜得所愿,上以德施,实分其国,不削而稍弱矣。”于是上从其计。

——《史记·平津侯主父列传》

(2)材料二中的“偃”指谁?(2分)“上从其计”后采取了什么措施削弱了地方对中央的威胁?(2分)

材料三 书籍被烧残,其实还在其次,春秋末年以来蓬勃的自由思索的那种精神,事实上因此而遭受了一次致命的打击。

——郭沫若

(3)材料三反映的是什么历史事件?(1分)在汉武帝时期,采取了哪项措施使孔子“被放在一个神坛上”?(2分)

15. (15 分) 丝绸之路是指起始于古代中国,连接亚洲和欧洲的古代陆上商业贸易路线。学完丝绸之路的相关知识后,陕西某校七年级(2)班历史兴趣小组开展主题为“丝绸之路的古与今”研究性学习,请你参与下列活动。

【史书记史】

材料一 《汉书·张骞传》载：“然骞凿空，诸后使往者皆称博望侯，以为质于外国，外国由是信之。”

(1)材料一中的“然骞凿空”指的是什么事件？(3分)该事件有何意义？(3分)

【看图说史】

材料二 下图是意大利庞贝遗址壁画《花神芙罗拉》，从中你会发现花神身上的中国丝绸。



(2)根据材料二，请你写出“花神芙罗拉”身上的“中国丝绸”到达庞贝的路线。(3分)

【材料析史】

材料三 通过这条道路，汉朝的丝绸、漆器等物品，以及开渠、凿井、铸铁等技术传到西域；西域的核桃、葡萄、石榴、苜蓿、良种马、香料、玻璃、宝石等，以及多种乐器和歌舞等传入中原。

(3)丝绸之路在中外交往中有何重要地位？(3分)

【今人论史】

材料四 中国提出的“一带一路”倡议是一个连接各国人民和各国文化、促进各领域交流的伟大工程，将持续造福世界。

(4)结合材料四回答，今天中国提出“一带一路”倡议有什么现实意义？(3分)

第四单元测评卷

建议时间：60分钟

满分：60分

完成时间：

得分：

第一部分(选择题 共24分)

一、选择题(本部分共12道试题,每题2分,计24分。每道题只有一个选项符合题意)

1. 我国古代不乏以少胜多的著名战役,其中为三国鼎立局面的形成奠定基础的是 ()

- A. 赤壁之战
- B. 巨鹿之战
- C. 官渡之战
- D. 淝水之战

2. 第一手史料指接近或直接在历史事件发生时所产生和记录的原始资料。以下用于研究三国历史的第一手史料是 ()

- A. 历史剧《三国》
- B. 罗贯中《三国演义》
- C. 司马光《资治通鉴》
- D. 诸葛亮《出师表》

3. 三国鼎立局面形成后,各国统治者都重视发展生产,其中蜀国在丞相诸葛亮的治理下取得的突出成就是 ()

- A. 大力兴修水利
- B. 发展了海外贸易
- C. 造船业发达
- D. 加速了西南地区的开发

4. 下列关于“八王之乱”的表述,不正确的是 ()

- A. 当时在位的皇帝是晋惠帝

B. 混战主要在洛阳一带展开

C. 这次内乱使西晋从此衰落

D. 司马睿平息了混乱局面

5. 某同学绘制了一幅鲜卑族活动中心迁移历程图。下列选项中能正确描述鲜卑族活动中心迁移状况的是 ()

- A. 阴山地区一带→大同一带→洛阳一带
- B. 阴山地区一带→洛阳一带→大同一带
- C. 洛阳一带→大同一带→阴山地区一带
- D. 大同一带→阴山地区一带→洛阳一带

6. 司马睿能够在江南建立东晋,是因为 ()

- A. 司马睿雄才大略,能征善战
- B. 得到南北大地主的拥戴
- C. 淝水之战大败苻坚,使南方局势稳定
- D. 与北方少数民族达成协议,使之暂不南下

7. 在汉朝,今天的南京只不过是一个地处偏远的县城;而到东晋南朝时,却发展成一个人口众多、商业活跃的大都市。这种变化表明 ()

- A. 古代经济重心在南方
- B. 北方人口都迁到南京
- C. 孝文帝改革成效显著

D. 江南地区得到开发

8. “孝文帝引见朝臣,诏断北语,一从正音……其年三十以上,习性已久,容或不可卒(猝)革。三十以下,见(现)在朝廷之人,语音不听仍旧。若有故为,当加降黜……”材料反映了孝文帝在改革中 ()

- A. 严禁贪污 B. 颁布均田令
C. 迁都洛阳 D. 实行汉化政策

9. 历史图片的解读是学习历史的重要能力。下列图片突出反映的历史现象是 ()



胡人汉服图



汉人胡食图

- A. 北方统一
B. 民族交融
C. 中外交流
D. 文化昌盛

10. 2011 年,国际数学协会正式将每年的 3 月 14 日设为国际圆周率日。中国古代有一位科学家把圆周率精确到小数点以后的第七位数字,即 3.141 592 6 和 3.141 592 7 之间,这项成果领先世界近千年。这位科学家是 ()

- A. 祖冲之
B. 贾思勰
C. 锺繇
D. 王羲之

11. 东晋的王羲之将书法艺术提高到一个新阶段,他的行书摆脱了以往隶书、篆

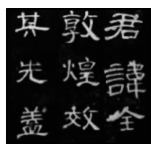
书的痕迹。以下作品中,属于王羲之的是 ()



A



B



C



D

12. 远观石窟满目疮痍,但当你身在其中免不了感慨古人技艺之鬼斧神工,而其展现的博大内涵,更是让人折服。与这种艺术形式密切相关的宗教是 ()

- A. 道教 B. 佛教
C. 基督教 D. 伊斯兰教

第二部分(非选择题 共 36 分)

二、非选择题(共 3 道试题,计 36 分)

13. (10 分) 阅读材料,回答问题。

材料一



图一 《齐民要术》书影



图二 《兰亭集序》(摹本·局部)

(1) 材料一图一的作者是 _____
(1 分), 全书总结了 _____
等方面的生产技术, 内容十分丰富; 图二被

称为“天下第一行书”，(1分)其作者是_____，(1分)被后人誉为“_____”。(1分)

材料二 当时曹操因为北方士卒不习惯坐船，于是将舰船首尾连接起来，人马于船上如履平地。周瑜部将黄盖说：“如今敌众我寡，难以长期相持。曹军正把战船连在一起，首尾相接，可以用火攻，击败曹军。”

(2)材料二描述的是哪场战役？(2分)结合所学知识，指出这场战役的影响。(2分)

材料三 东晋政府建立了许多侨州郡县，给予南迁人民免除税役物(减免赋税)权利，江南经济文化因此迅速发展。到梁代，江南许多地区已是“良畴美柘，畦畎相望，连宇高甍，阡陌如绣”，一派田美土肥之象。

(3)根据材料三并结合所学知识，概括江南地区出现这一现象的原因。(2分)

14. (11分)阅读下列材料，回答问题。

材料一 苻坚和苻融登寿阳城东望，见晋军布阵严整，又望八公山上草木，皆以为是晋军。苻坚始有惧色，回头对苻融说：“此亦劲敌，何谓弱也！”

(1)材料一中的“晋”史称什么？(1分)苻坚与晋军在此进行了哪一场战役？(1分)这场战役的影响如何？(1分)

材料二 三国以前，中国的政治、经济中心大多在北方，长江以南的地区还非常落后……东晋、南朝时期，长江中下游一带的农业发展迅速。许多水利工程被修建，大片的荒地开垦为良田。生产技术也有了很大的进步。

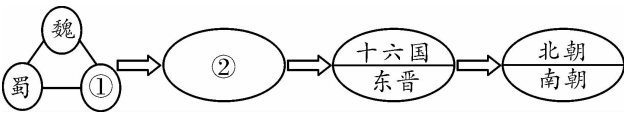
(2)材料二反映了江南地区的什么变化？(2分)分析材料一战役的结果与材料二所反映的历史现象的关系。(2分)

(3)结合所学知识,谈谈江南地区开发的意义。(2分)

(4)从江南地区经济发展的原因中,你认为对我们今天经济的发展有何启示?(2分)

15. (15分)三国两晋南北朝时期,王朝更替,民族交融促进了文化发展。结合所学知识,探究下列问题。

【政权更替】



(1)图示中①和②处分别是什么政权(王朝)?(4分)

【民族交融】

改革前 (鲜卑姓)	改革后 (汉姓)	改革前 (鲜卑姓)	改革后 (汉姓)
拓跋	元	贺兰	贺
丘穆陵	穆	独孤	刘
步六孤	陆	尉迟	尉

(2)上述表格反映了北魏孝文帝改革中的哪一项内容?(2分)其目的是什么?(2分)

【文化进步】

(3)下表是小明同学制作的魏晋南北朝时期的科技文化成就表的片段,请把空缺处补充完整。(4分)

姓名	时代	主要成就
贾思勰	北朝	所撰写的_____是我国现存最早的一部完整的农书
——	东晋	东晋最著名的画家,有《女史箴图》和《洛神赋图》,均为摹本流传于世

【历史思考】

(4)通过对以上问题的探究,请你概括三国两晋南北朝时期影响社会发展的因素。(3分)